

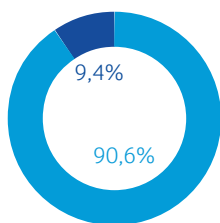
UN SONDAGE, ET APRÈS ?

Suite aux résultats de cette enquête, une délégation des autorités de Vernayaz a rencontré ses homologues de **Martigny** courant novembre 2019 pour leur présenter une synthèse de l'étude. Début décembre, le Conseil municipal de Martigny a approuvé le principe d'étudier un rapprochement entre nos deux communes. Une nouvelle rencontre devra être organisée entre les exécutifs pour discuter de la suite des démarches à entreprendre.

Pour la suite, et dans le cadre du développement du rapprochement envisagé, nous ne manquerons pas de vous solliciter à nouveau dans un processus participatif, ainsi que le souhaitent plus de 90% des participants à l'enquête.

Pensez-vous qu'il est important que les populations des communes concernées soient impliquées dans le processus de fusion?

■ Pas du tout à peu important **9,4%**
■ Important à très important **90,6%**

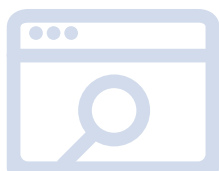


Plus de neuf personnes sur dix ont estimé important à très important d'impliquer la population. A noter que plus d'un tiers des répondants (36,5%) ont attribué la note maximale de 10 à cette question.

Ce document se veut une synthèse des résultats à quelques-unes des questions qui vous ont été soumises.

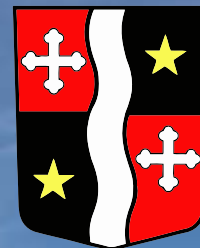
Les résultats complets de l'étude sont disponibles sur le site communal, dans la rubrique «News»

www.vernayaz.ch



Construire ensemble l'avenir de notre commune. Quelles pistes pour demain?

Enquête menée par la HES-SO Valais-Wallis
Synthèse des résultats



Chers-chères habitant·e·s de Vernayaz,

Vous avez été sollicité.e.s ce printemps pour participer à une enquête sur l'avenir de notre commune. Plus de 500 d'entre vous ont pris le temps d'y répondre. Nous vous en remercions sincèrement.

Les objectifs de cette étude, dont l'organisation et la réalisation ont été confiées à l'Institut Entrepreneuriat & Management de la HES-SO Valais-Wallis, étaient multiples. S'il s'agissait de mesurer l'implication de la population dans la vie sociale et politique communale, le **cœur du sondage** portait sur l'**attractivité** de notre commune, l'**attachement** que vous y portez, l'**évaluation des prestations** et des infrastructures, ainsi que votre perception quant aux **collaborations intercommunales** actuelles et votre sentiment vis-à-vis d'une **fusion** avec une commune voisine.

Pourquoi ces questions ? Et pourquoi maintenant ? Premièrement, parce qu'il est toujours bon de prendre le pouls de la population. Un tel sondage à l'échelle communale nous en offre l'opportunité, avec le double avantage de cibler les atouts de notre commune et de mettre en lumière certains points

d'amélioration. Ensuite, à l'heure où les projets de fusion sont un sujet pour nombre d'administrations, votre positionnement vis-à-vis de cette thématique mérite toute notre attention.

Les défis et les enjeux auxquels sont aujourd'hui confrontées les communes dépassent bien souvent leurs seules frontières. Si les collaborations intercommunales permettent déjà d'y répondre, notamment dans les domaines de la santé, de la sécurité ou de l'éducation, le modèle de la fusion peut également être envisagé. Enfin, **préparer l'avenir de notre commune** est indissociable, à nos yeux, d'une bonne compréhension des attentes de celles et ceux qui y vivent, y travaillent, et l'animent. C'est seulement ainsi que nous pourrions **construire le Vernayaz de demain**.

Pour conclure, permettez-moi d'ores et déjà de vous souhaiter, au nom de l'ensemble du Conseil communal, **d'excellentes fêtes de fin d'année**. Nos meilleurs vœux pour 2020 !

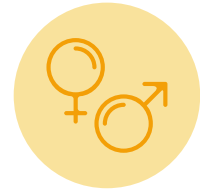
Stéphanie Revaz Martignoni, présidente

PLUS DE 530 RÉPONDANTS

Sondage réalisé par la HES-SO
du 6 mai au 11 juin 2019

1453 questionnaires adressés
à tous les habitants, dès 16 ans
531 réponses enregistrées, soit
un taux de participation de 38%

51,5% de femmes
48,5% d'hommes
Age moyen: **51,6 ans**

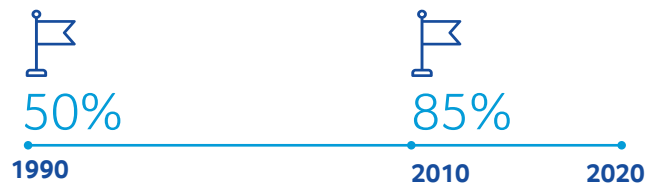


87,4% domiciliés à Vernayaz

7,2% à Miéville

5,4% à Gueuroz

85% des répondants domiciliés sur la commune
depuis plus de 10 ans, **50%** depuis plus de 30 ans



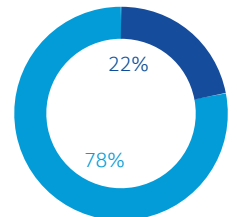
UNE POPULATION ATTACHÉE À UNE COMMUNE ATTRACTIVE

«Cela fait chaud au cœur de voir que les gens tiennent aussi fortement à leur commune, avec 78% des répondants qui s'y disent attachés à très attachés. Ce résultat est à mettre en perspective avec la fidélité que les habitants vouent à leur village, puisque les participants aux questionnaires résident sur la commune depuis 33 ans en moyenne.»



Comment évaluez-vous votre niveau d'attachement à votre commune?

■ Pas du tout à peu attaché **22%**
■ Attaché à très attaché **78%**



Avec une note globale de 6,92 sur 10, l'attractivité de la commune est jugée bonne. Certains critères tels que la qualité de vie, la qualité des infrastructures et des services à la population ou l'accessibilité récoltent une moyenne supérieure.

Qualité de vie
Moyenne 7,6 / 10



Qualité des infrastructures
Moyenne 7,33 / 10



Qualité des services à la population
Moyenne 7,31 / 10



Commune conviviale
Moyenne 7,26 / 10



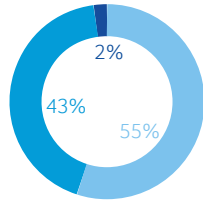
«87% des personnes interrogées attribuent une note supérieure à la moyenne à l'ensemble des critères. Cela démontre que Vernayaz est une commune attractive où il fait bon vivre. Certes, tout n'est parfait et nous pouvons progresser pour mieux valoriser certains secteurs, la culture notamment. Dans tous les cas, pour le Conseil communal, ces résultats sont un encouragement à poursuivre notre travail et à améliorer ce qui peut l'être.»

LES COLLABORATIONS INTERCOMMUNALES : UN MODÈLE QUI FONCTIONNE, À DÉVELOPPER D'AVANTAGE

Comment voyez-vous les collaborations intercommunales actuelles?

Il faudrait :

■ Les étendre	55%
■ Les maintenir	43%
■ Les réduire	2%
■ Les arrêter	0%



«Ce résultat démontre que le modèle actuel de collaborations intercommunales fonctionne et donne satisfaction puisque la quasi-totalité des sondés souhaitent leur poursuite, voire leur extension. Nous collaborons déjà étroitement avec les communes du district de Saint-Maurice dans de nombreux domaines, tels que les écoles, l'EMS, la sécurité ou encore la STEP. Moins, il est vrai, avec Martigny, même si nous travaillons ensemble sur certains dossiers, comme la gestion de l'eau potable ou la scolarité. Les enfants du quartier de la Verrerie fréquent ainsi l'école de Vernayaz, alors que ceux de Gueuroz sont scolarisés à Martigny. Nous voyons dans ces résultats le signal d'encouragement pour explorer de nouvelles collaborations en direction du coude du Rhône.»

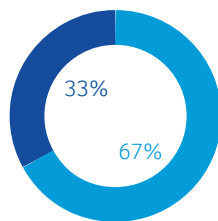


LA FUSION VUE D'UN BON ŒIL

Près de sept personnes sur dix se déclarent plutôt favorables à une fusion. Un score révélateur qui plaide en faveur d'une plus grande ouverture de la commune sur l'extérieur. A noter que près d'un quart des participants ont répondu par la note maximale de 10 (tout à fait favorable).

Etes-vous plutôt favorable ou plutôt défavorable à une fusion des communes?

■ Plutôt défavorable:	33%
■ Plutôt favorable	67%

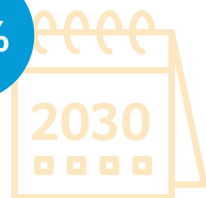


Près de 87% des répondants sont favorables à une fusion à court ou moyen terme, dans un horizon de 10 ans.

Délai de mise en œuvre

■ Court terme (5 ans)	46%
■ Moyen terme (10 ans)	41%
■ Long terme (15 ans)	13%

87%



Près de 75% envisagent plutôt une fusion avec Martigny, 18,4% avec Saint-Maurice, et 8,6% ont déclaré ne pas avoir de préférence.

Dans quelle direction fusionner?

■ Martigny	73%	■ Saint-Maurice	18%	■ Pas de préférence	9%
------------	------------	-----------------	------------	---------------------	-----------

«Il convient également de souligner que 82% des répondants estiment qu'une fusion, indépendamment de la commune partenaire et du délai de réalisation, aurait un impact positif à très positif, notamment en matière de développement de la commune, de concrétisation de projets d'envergure, de qualité des services, de gestion administrative ou de gestion des infrastructures. C'est là aussi un signal clair que l'union peut souvent faire la force.»

